

raven[®]
DESIGN

**MY
SMART
HOME**



Młynek do kawy
coffee grinder
EMDK006



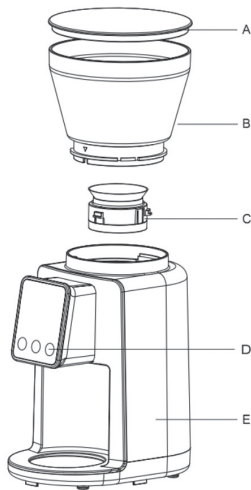
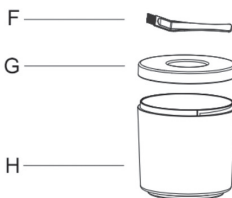
GRATULUJEMY ZAKUPU NASZEGO URZĄDZENIA I WITAMY WŚRÓD UŻYTKOWNIKÓW PRODUKTÓW MARKI RAVEN!



Przed włączeniem Urządzenia i rozpoczęciem jego użytkowania uważnie przeczytaj instrukcję i zachowaj ją do wglądu.

Opis młynka do kawy EMDK006:

- A. Pokrywa zbiornika na ziarna kawy
- B. Zbiornik na ziarna kawy
- C. Wyjmowana część systemu mielącego
- D. Panel sterowania z wyświetlaczem
- E. Obudowa
- F. Szczoteczka
- G. Pokrywa pojemnika na zmieloną kawę
- H. Pojemnik na zmieloną kawę



Panel sterowania

Przycisk			
Opis	Przycisk liczby filiżanek (zakres 1–10 filiżanek)	Włącznik / wyłącznik mielenia	Przycisk manualnego czasu mielenia (maks. 40 sekund)

ZALECENIA BEZPIECZEŃSTWA

Zagrożenia dla osób

- Przed uruchomieniem młynka (Urządzenia) i rozpoczęciem jego eksploatacji dokładnie przeczytaj instrukcję obsługi.
- Stosuj się do instrukcji obsługi przy każdym użyciu Urządzenia. Producent nie bierze odpowiedzialności za szkody wynikające z niewłaściwego lub niezgodnego z instrukcją użycia Urządzenia.
- Niewłaściwe lub niezgodne z instrukcją użycie Urządzenia stwarza niebezpieczeństwo dla życia lub zdrowia.
- Zachowaj instrukcję obsługi Urządzenia na przyszłość. Jeśli przekazujesz innej osobie Urządzenie, dołącz do niego instrukcję obsługi.

- Urządzenia mogą używać dzieci w wieku co najmniej 8 lat i osoby o obniżonych możliwościach fizycznych i umysłowych oraz osoby, które nie mają doświadczenia ani nie znają Urządzenia, jeżeli zapewniony zostanie nadzór lub instruktaż, jak używać Urządzenia w bezpieczny sposób, tak aby związane z tym zagrożenia były zrozumiałe.
- Dzieci nie powinny bawić się Urządzeniem. Dzieci nie zdają sobie sprawy z zagrożeń związanych z używaniem urządzeń elektrycznych.
- Dzieci poniżej 8. roku życia nie powinny czyścić ani konserwować Urządzenia bez nadzoru osoby odpowiedzialnej za ich bezpieczeństwo.
- Trzymaj Urządzenie i jego przewód zasilający z dala od dzieci w wieku poniżej 8 lat, kiedy Urządzenie jest podłączone do sieci oraz gdy stygnie.



Ostrzeżenie: Dzieci nie mogą mieć dostępu do elementów opakowania, ponieważ może to doprowadzić do niebezpiecznego wypadku, np. uduszenia.

Niebezpieczeństwo porażenia prądem

- Urządzenie jest przeznaczone wyłącznie do użytku domowego i nie nadaje się do zastosowania w warunkach przemysłowych.

- Urządzenie jest zasilane elektrycznie, prądem zmiennym o napięciu 220–240 V~ 50/60 Hz. Przed podłączeniem Urządzenia do gniazdka sieci elektrycznej sprawdź, czy jej parametry odpowiadają powyższym wymaganiom.
- Nie zanurzaj Urządzenia, przewodu zasilającego ani jego wtyczki w wodzie lub innej cieczy. Zanurzenie w wodzie lub innej cieczy grozi porażeniem prądem oraz uszkodzeniem Urządzenia.
- Nie używaj Urządzenia, jeżeli wykazuje ono jakiegokolwiek oznaki uszkodzenia, w tym m.in. przewodu zasilającego i jego wtyczki lub jeżeli Urządzenie zostało upuszczone na podłogę.
- Nie demontuj ani nie przerabiaj Urządzenia, w tym przewodu zasilającego ani wtyczki. Samowolna ingerencja grozi pożarem lub porażeniem prądem elektrycznym oraz utratą praw reklamacyjnych.
- Aby zapewnić prawidłową eksploatację Urządzenia oraz zachować wszelkie zasady bezpieczeństwa, naprawy Urządzenia, w tym wymianę przewodu zasilającego, musi przeprowadzić serwis producenta.
- Regularnie sprawdzaj, czy przewód zasilający nie jest uszkodzony.
- Uważaj, żeby przewód zasilający nie stykał się z ostrymi krawędziami ani gorącymi powierzchniami.
- Nie łam przewodu zasilającego ani go nie ściskaj.
- Wyciągaj wtyczkę Urządzenia z gniazdka elektrycznego:
 - po każdym użyciu Urządzenia,
 - w przypadkach jakichkolwiek podejrzeń dotyczących nieprawidłowego działania Urządzenia,
 - przed czyszczeniem Urządzenia i jego konserwacją.
- Gdy wyjmiesz wtyczkę zasilacza z gniazdka elektrycznego, zachowaj szczególną ostrożność i nie ciągnij za przewód zasilający, lecz bezpośrednio za wtyczkę, przytrzymując drugą ręką gniazdko elektryczne.

- Nie dotykaj mokrymi rękami Urządzenia podłączonego do sieci elektrycznej ani gniazdek elektrycznych. Grozi to porażeniem prądem elektrycznym.

Uwaga! Urządzenie nie jest przeznaczone do pracy z użyciem zewnętrznych wyłączników czasowych lub oddzielnego układu zdalnej regulacji.

- Do zasilania Urządzenia nie używaj przedłużaczy.
- Nie próbuj zdejmować części obudowy Urządzenia ani wkładać jakichkolwiek przedmiotów do jego wnętrza.
- Nie narażaj Urządzenia na działanie deszczu lub wilgoci ani promieni słonecznych.
- Nie pozostawiaj pracującego Urządzenia bez nadzoru.

Niebezpieczeństwo zranienia

- **Uwaga!** Ostrze Urządzenia jest bardzo ostre. Zachowaj ostrożność podczas montażu, czyszczenia i konserwacji.
- Nie wkładaj palców ani jakichkolwiek przedmiotów do wnętrza zbiornika na ziarna kawy, gdy Urządzenie jest podłączone do sieci elektrycznej lub gdy ostrza się obracają. Zanim zdejmiesz pokrywę po użyciu Urządzeniu, sprawdź, czy ostrza całkowicie zatrzymały się i wyjmij wtyczkę z gniazdka elektrycznego.
- Uważaj, żeby Twoje włosy ani części garderoby nie wplątały się w ostrza.

Niebezpieczeństwo uszkodzenia Urządzenia

- Urządzenie jest przeznaczone wyłącznie do użytku domowego i nie nadaje się do zastosowania w warunkach przemysłowych.

- Urządzenie jest przeznaczone wyłącznie do mielenia ziaren kawy. Każde inne zastosowanie może doprowadzić do uszkodzenia Urządzenia i utraty gwarancji.
- Nie używaj Urządzenia w sposób ciągły dłużej niż 40 sekund. Po upływie tego czasu odczekaj 1 minutę, zanim je ponownie uruchomisz.
- Nie uruchamiaj Urządzenia, jeśli w zbiorniku nie ma ziaren kawy.
- Zawsze stawiaj Urządzenie na płaskiej i stabilnej powierzchni.
- Nie przykrywaj Urządzenia, gdy pracuje. Gdy Urządzenie jest przykryte lub styka się z materiałem łatwopalnym, może dojść do zaprószenia ognia.
- **Uwaga!** Nie stawiaj Urządzenia blisko źródeł ciepła, np. grzejników itp.
- **Uwaga!** Używaj tylko oryginalnych akcesoriów dostarczonych przez producenta.
- **Uwaga!** Jeśli żarna zablokują się, natychmiast odłącz Urządzenie od zasilania, opróżnij zbiornik na ziarna kawy i wyczyść żarna postępując zgodnie z opisem w sekcji „Czyszczenie i konserwacja”.

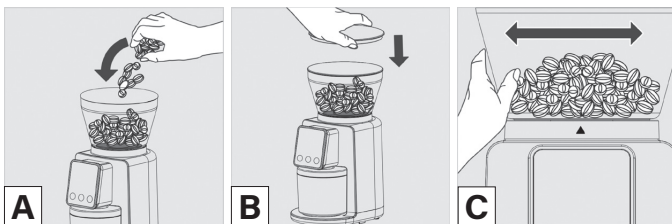
ZALECENIA OBSŁUGI

PRZED PIERWSZYM UŻYCIEM

1. Ostrożnie wypakuj Urządzenie i usuń wszystkie elementy jego opakowania.
2. Upewnij się, czy Urządzenie, wtyczka i przewód zasilający nie noszą śladów uszkodzeń oraz są sprawne.
3. Przed pierwszym użyciem Urządzenia wszystkie jego części, które mają kontakt z żywnością, dokładnie wyczyść (patrz sekcja: „Czyszczenie i konserwacja”).


INSTRUKCJA OBSŁUGI


1. Postaw Urządzenie na płaskiej i stabilnej powierzchni.
2. Upewnij się, że Urządzenie jest odłączone od gniazdka elektrycznego.
3. Zdejmij pokrywę zbiornika na ziarna kawy.
4. Wsyp potrzebną ilość ziaren kawy do zbiornika na ziarna kawy (rys. A).
5. Nałóż pokrywę (rys. B).
6. Obracając zbiornikiem na ziarna kawy, ustaw odpowiednią grubość mielenia w zakresie 1–34 (rys. C).



7. Upewnij się, że zbiornik na zmieloną kawę znajduje się pod wylotem kawy.
8. Podłącz wtyczkę przewodu zasilającego do gniazdka elektrycznego. Na wyświetlaczu pojawi się symbol 01 (co oznacza zmielenie ilości kawy wystarczającej do przygotowania filiżanki kawy). Teraz możesz dokonać wyboru sposobu pracy:


AUTOMATYCZNY TRYB MIELENIA KAWY



8a. Naciskając przycisk  możesz ustawić ilość kawy na jedną lub na więcej filiżanek w zakresie od 1 do 10, – o dokonany wybór informuje wartość wyświetlająca się na wyświetlaczu (01, 02, 03... 10).

8b. Włącz mielenie, naciskając przycisk . Urządzenie wyłączy się automatycznie po zmieleniu wybranej ilości kawy.

Uwaga! Ustawiając tę samą liczbę filiżanek, możesz uzyskać różną ilość zmielonej kawy, ponieważ zależy to od stopnia wybranej grubości. Im grubiej mielisz kawę, tym więcej zmielonej kawy uzyskujesz.

TRYB MANUALNY MIELENIA KAWY

8c. Jeśli chcesz mielić kawę, nie korzystając z trybu automatycznego, naciśnij przycisk . Na wyświetlaczu pojawi się migająca wartość 00 (co oznacza brak odmierzania filiżanek kawy).







8d. Włącz mielenie, naciskając przycisk . Urządzenie będzie mieliło kawę, dopóki ponownie nie naciśniesz przycisku , ale nie dłużej niż 40 sekund. Informacja, ile czasu mieliś kawę, będzie się wyświetlać na wyświetlaczu (od 01 do 24).

Uwaga! Maksymalny czas mielenia to 40 sekund. Po tym czasie Urządzenie wyłączy się.

9. Wyjmij wtyczkę z gniazdka elektrycznego.

GRUBOŚĆ MIELENIA

Poniżej przedstawiamy sugerowane ustawienia grubości mielenia w zależności od preferowanego typu parzenia kawy.

	Dżezwa (tygielek)	Espresso	Kawiarka	Ekspres przelewowy	Pour over	French press
Typ kawy						
Grubość mielenia	Drobna (Fine)	Drobna (Fine)	Średnia (Medium)	Średnia (Medium)	Gruba (Coarse)	Gruba (Coarse)
Ustawienie na zbiorniku	1-3	3-12	12-19	19-24	24-29	29-34

Wskazówki

- **Uwaga!** Po 3 minutach bezczynności Urządzenie przechodzi w tryb oszczędzania energii, a wyświetlacz gaśnie. Naciśnij dowolny przycisk, aby przestawić Urządzenie do trybu gotowości, a wyświetlacz podświetli się.
- Za jednym razem miel tylko niezbędną ilość kawy. Nie przepelniaj zbiornika na ziarna kawy.
- Zmieloną kawę przechowuj w hermetycznie zamkniętym pojemniku, aby zachować jej smak i aromat.

- Pozostawione w Urządzeniu ziarna kawy lub zmielona kawa mogą się zestarzeć i stracić walory smakowe.

Uwaga! Urządzenie służy tylko do mielenia kawy.

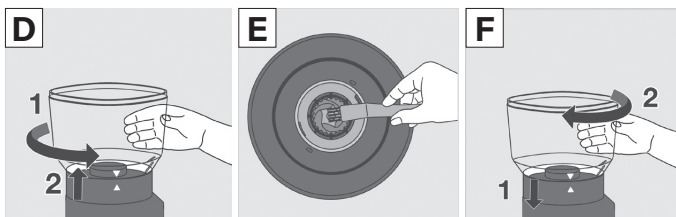
CZYSZCZENIE I KONSERWACJA

1. Zanim zaczniesz czyścić Urządzenie, odłącz je od źródła zasilania i odczekaj, aż całkowicie ostygnie.
2. Zbiornik na ziarna kawy oraz pojemnik na zmieloną myj w ciepłej wodzie z dodatkiem delikatnego płynu. Dokładnie wypłucz i wysusz.

Uwaga! Nie myj akcesoriów w zmywarkach.

ZDEJMOWANIE ZBIORNIKA NA ZIARNA KAWY

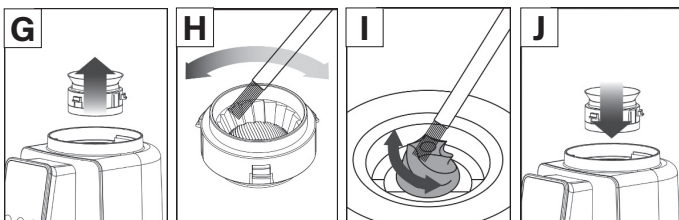
1. Opróżnij zbiornik na ziarna kawy, mieląc pozostałe ziarna lub je wysypując.
2. Obróć zbiornik w kierunku przeciwnym do ruchu wskazówek zegara, aż strzałka ▼ na zbiorniku pokryje się z linią na Urządzeniu (rys. D).
3. Wyjmij zbiornik.
4. Zanim ponownie założysz zbiornik, oczyść żarowy system mielący z resztek kawy za pomocą szczoteczki (rys. E).
5. Nałóż zbiornik na Urządzenie tak, aby strzałka ▼ na zbiorniku pokrywała się z linią na Urządzeniu (rys. F), dociśnij i obróć zgodnie z ruchem wskazówek zegara.



Uwaga! Jeśli zbiornik na ziarna kawy nie będzie właściwie zamontowany, Urządzenie nie uruchomi się.

CZYSZCZENIE ŻARNOWEGO SYSTEMU MIELĄCEGO

1. Zdejmij zbiornik na ziarna kawy.
2. Chwyć palcami obu rąk za gumowy kołnierz górnego żarna i go delikatnie wyciągnij (rys. G).
3. Oczyszć górne (rys. H) i dolne żarno (rys. I) za pomocą szczoteczki.
4. Wsuń górne żarno we wgłębienie i dociśnij (rys. J). Upewnij się że gumowy kołnierz jest równo założony.
5. Załóż zbiornik na ziarna kawy.



Uwaga! Nie zanurzaj Urządzenia w żadnej cieczy.

Uwaga! Do mycia obudowy nie używaj silnych detergentów w postaci emulsji, mleczka, pasty itp. ani materiałów ściernych, które mogą między innymi usunąć naniesione informacyjne symbole graficzne, takie jak oznaczenia, znaki ostrzegawcze itp.

Uwaga! Nieprzestrzeganie zasad użytkowania i konserwacji Urządzenia zawartych w instrukcji obsługi może prowadzić do jego uszkodzenia, nieprawidłowego funkcjonowania oraz skrócenia okresu jego eksploatacji.

ROZWIĄZYWANIE PROBLEMÓW

Urządzenie ma zabezpieczenie przed przegrzaniem. Jeśli zabezpieczenie zadziała i Urządzenie się wyłączy, wyjmij wtyczkę z gniazdka elektrycznego i odczekaj przed ponownym uruchomieniem co najmniej 30 min , aż silnik ostygnie.

Kod błędu na wyświetlaczu	Przyczyna	Rozwiązanie
E1	Brak zbiornika na ziarna kawy lub jego niewłaściwe założenie	Zdejmij zbiornik na ziarna kawy i załóż go poprawnie.
	Przegrzanie termistora	Wyjmij wtyczkę z gniazdka elektrycznego i odczekaj co najmniej 30 min na ostudzenie się.
E2	Automatyczne wyłączenie się Urządzenia po kolejnych następujących po sobie 4 cyklach pracy	Wyjąć wtyczkę z gniazdka elektrycznego i odczekać co najmniej 30 min na ostudzenie się.
	Przegrzanie silnika	

PRZECHOWYWANIE I TRANSPORT

Zanim schowasz Urządzenie, wyczyść je.

Urządzenie przechowuj i transportuj w opakowaniu zabezpieczającym przed wilgocią, kurzem i uszkodzeniami mechanicznymi.

Urządzenie przechowuj w miejscach niedostępnych dla dzieci.

DANE TECHNICZNE

Model: EMDK006

Marka: Raven

Produkt: Młynek do kawy

Napięcie robocze: 220-240 V~

Częstotliwość: 50/60 Hz

Moc: 200 W

Klasa ochronności: druga (wzmocniona izolacja)

Zestaw: młynek do kawy, pojemnik na zmieloną kawę, szczoteczka, instrukcja obsługi z kartą gwarancyjną

Producent zastrzega sobie prawo do wprowadzania zmian w specyfikacji technicznej bez uprzedzenia.



DEKLARACJA CE

Urządzenie zostało zaprojektowane, wyprodukowane i wprowadzone na rynek zgodnie z wymaganiami dyrektyw 2014/35/UE (LVD), 2014/30/UE (EMC), 2011/65/EU (RoHS) oraz rozporządzenia Komisji (WE) 1275/2008 (ErP) i dlatego wyrób został oznakowany znakiem CE oraz została wystawiona dla niego deklaracja zgodności udostępniana organom nadzorującym rynek.

PRAWIDŁOWA UTYLIZACJA PRODUKTU



To Urządzenie zostało zaprojektowane i wykonane z materiałów oraz komponentów wysokiej jakości, które nadają się do ponownego wykorzystania. Symbol przekreślonego kontenera na odpady oznacza, że produkt podlega selektywnej zbiórce zgodnie z dyrektywą 2012/19/UE, i informuje, że nie można go wyrzucić wraz z innymi odpadami z gospodarstwa domowego.

Użytkownik powinien sprzęt przekazać podmiotowi prowadzącemu zbieranie zużytego sprzętu elektrycznego i elektronicznego, tworzącemu system zbierania takich odpadów – w tym oddać do odpowiedniego sklepu, lokalnego punktu zbiórki lub jednostki gminnej. Zużyty sprzęt może mieć szkodliwy wpływ na środowisko i zdrowie ludzi, ponieważ może zawierać niebezpieczne substancje, mieszaniny oraz części składowe.

Gospodarstwa domowe odgrywają ważną rolę w odzyskiwaniu surowców i ich ponownym używaniu, w tym w recyklingu zużytego sprzętu. Na tym etapie kształtują się postawy, które pomagają zachować wspólne dobro, jakim jest czyste środowisko naturalne.

Gospodarstwa domowe są także jednym z większych użytkowników drobnego sprzętu i racjonalne gospodarowanie nim na tym etapie wpływa na odzyskiwanie surowców wtórnych. Za niewłaściwą utylizację tego produktu mogą grozić kary zgodnie z ustawodawstwem krajowym.



Symbol ten oznacza, że elementy opakowania nim oznaczone nadają się do recyklingu. Po rozpakowaniu Urządzenia prosimy usunąć elementy jego opakowania w sposób niezagrażający środowisku.

KARTA GWARANCYJNA

raven

NAZWA SPRZĘTU

Młynek do kawy

TYP/MODEL

EMDK006

NR PARTII

DATA SPRZEDAŻY

NR RACHUNKU

PODPIS I PIECZĄTKA
SPRZEDAWCY

WARUNKI GWARANCJI

1. **Thing4you** z siedzibą w Radzyminie, adres: ul. Janusza Korczaka 89, 05-250 Radzymin, Polska, udziela nabywcy MŁYNKA DO KAWY EMDK006 (Produkt) 24-miesięcznej gwarancji na wolne od wad funkcjonowanie Produktu, licząc od daty nabycia Produktu przez nabywcę. Paragon lub faktura, wystawione przez sprzedawcę, potwierdzają datę nabycia Produktu.
2. Gwarancja obowiązuje i jest stosowana na terytorium Rzeczypospolitej Polskiej.
3. Gwarant, w zakresie udzielonej gwarancji, zobowiązuje się usunąć na własny koszt wszelkie wady Produktu, z wyjątkiem wymienionych w pkt 6 i 7 poniżej. Usunięcie wad będzie następować poprzez naprawę lub wymianę wadliwego Produktu na nowy, wolny od wad, w możliwie najkrótszym czasie, jednakże nie dłuższym niż 14 dni.
4. W celu skorzystania z gwarancji nabywca jest zobowiązany zgłosić wadliwość Produktu w punkcie sprzedaży, w którym Produkt został nabyty, oraz dostarczyć tam wadliwy Produkt. Przeznaczony do wymiany Produkt powinien zostać dostarczony kompletny oraz z załączoną kartą gwarancyjną.
5. Produkt wolny od wad zostanie, na koszt Gwaranta, dostarczony do punktu sprzedaży, w którym Produkt został nabyty, w terminie określonym w pkt 3 powyżej.
6. Gwarancja nie obejmuje wad Produktu spowodowanych przez nabywcę (tzw. uszkodzeń mechanicznych) lub wynikających z:
 - użytkowania Produktu i jego instalacji w sposób niezgodny z instrukcją obsługi,
 - niekompletności reklamowanego Produktu,
 - niezgodności Produktu i dowodu zakupu i/lub gdy zawarte w nim dane są zniszczone i nieczytelne,
 - przechowywania i konserwacji Produktu w sposób niewłaściwy i sprzeczny z wytycznymi zawartymi w instrukcji obsługi,
 - napraw lub przeróbek Produktu wykonywanych przez osoby nieuprawnione,
 - dostania się do wnętrza płynów lub ciał obcych na skutek używania Produktu w sposób niezgodny z instrukcją obsługi,
 - uszkodzenia Produktu z przyczyn zewnętrznych: zjawiska atmosferyczne, wyładowania elektryczne, spięcia w sieci zasilającej itp.,
 - użytkowania Produktu do celów prowadzenia działalności gospodarczej lub w zastosowaniach przemysłowych.
7. Gwarancja nie obejmuje także czynności przewidzianych w instrukcji obsługi, do których wykonania zobowiązany jest nabywca we własnym zakresie i na własny koszt, np. zainstalowanie Produktu, konserwacja Produktu.
8. Postanowienia gwarancji nie wyłączają, nie ograniczają ani nie zawieszają uprawnień nabywców (konsumentów), wynikających z powszechnie obowiązujących przepisów prawa, w tym przepisów o rękojmi za wady rzeczy sprzedanej.
9. Karta gwarancyjna jest ważna, jeżeli posiada podpis sprzedawcy i datę sprzedaży potwierdzoną pieczęcią firmy lub jednostki handlowej oraz podpis klienta. Karta gwarancyjna nie może zawierać skreśleń i poprawek.
10. W przypadku zakupu Produktu przez przedsiębiorcę na fakturę VAT, czas obowiązywania gwarancji wynosi 12 miesięcy.
11. Duplikat karty gwarancyjnej może być wydany na pisemną prośbę po przedstawieniu przez użytkownika dowodu zakupu.
12. Uzyskanie szczegółowych informacji na temat Produktu, w tym zasad i trybu postępowania gwarancyjnego, możliwe jest pod numerem telefonu 22 560 67 27 lub adresem e-mail serwis@thing4you.pl, w dni robocze.

Akceptuję warunki niniejszej gwarancji

.....
(czytelny podpis nabywcy)

PRODUCENT I DYSTRYBUTOR:

Thing4you

ul. Janusza Korczaka 89

05-250 Radzymin, Polska

Wyprodukowano w Chinach

raven.pl